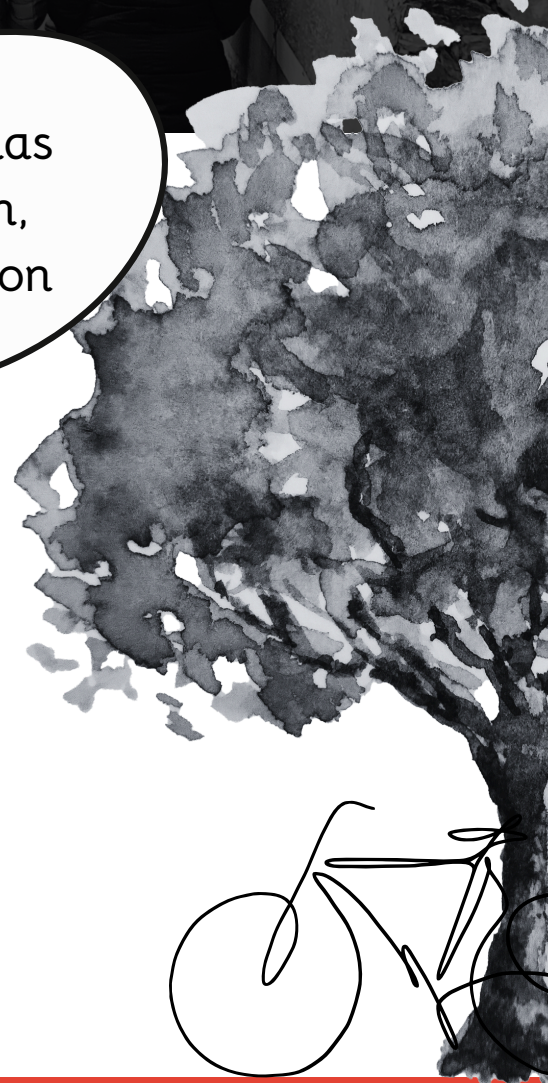


EL CONCEJO Y LA JUNTA VECINAL EN LA PROVINCIA DE LEÓN

UNIDAD DIDÁCTICA

Las campanas
y el pendón,
del pueblo son



CUADERNO DEL ALUMNO INFANTIL



DIPUTACIÓN
DE LEÓN



INSTITUTO
LEONÉS
DE CULTURA



MUSEO
DE LOS PUEBLOS
LEONESES

Índice

INTRODUCCIÓN	01
1. OBJETIVOS, CONTENIDOS Y METODOLOGÍA DE LA UNIDAD DIDÁCTICA	02
2. ¿QUÉ ES EL CONCEJO?	04
2.1. EL CONCEJO	05
2.2. ACTIVIDADES	06
3. LOS ELEMENTOS MATERIALES DEL CONCEJO	12
3.1. EL PENDÓN CONCEJIL	13
3.2. ACTIVIDAD	14



INTRODUCCIÓN

Hace mucho tiempo, las personas que vivían en los pueblos se reunían para hablar y tomar decisiones importantes. A estas reuniones las llamaban concejos.

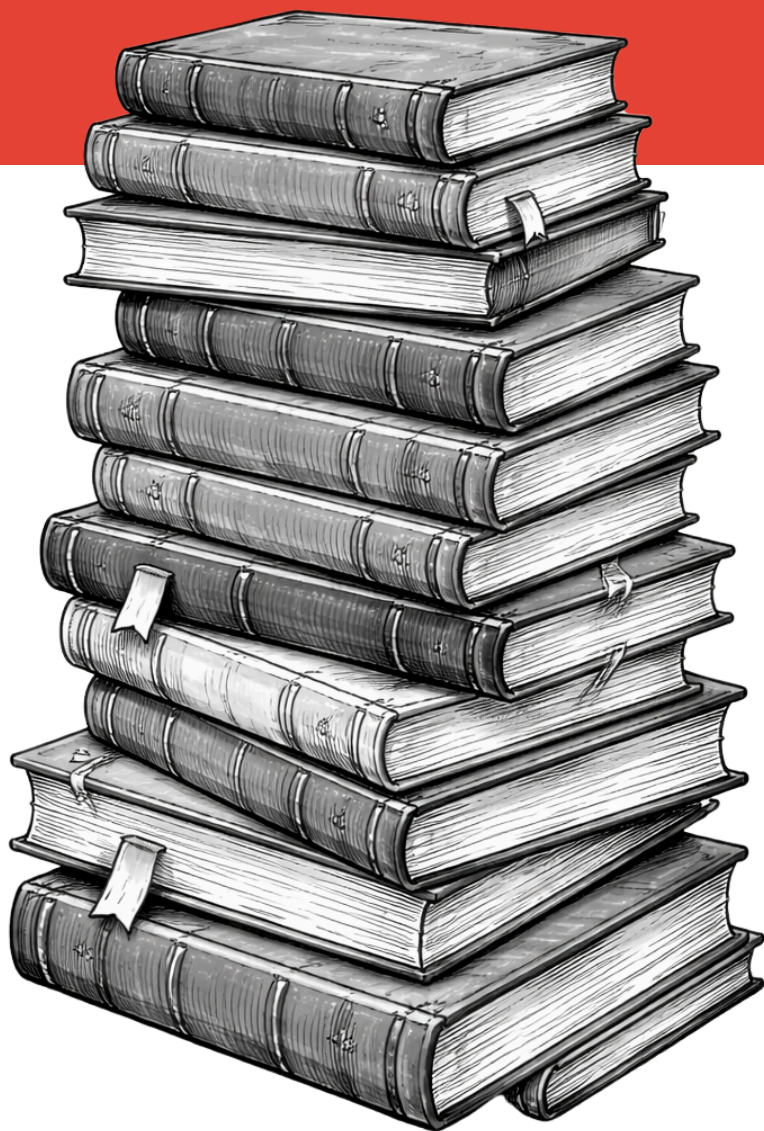
En los concejos, los vecinos pensaban juntos cómo cuidar el monte, los pastos, los molinos y los animales que eran de todos. Cada persona podía dar su opinión y participar en las decisiones para el bien común.

Hoy en día, en muchos pueblos de León, los concejos reciben el nombre de juntas vecinales. En cada junta hay un presidente y varios vecinos que forman parte de ella. Su trabajo es cuidar y gestionar los bienes comunes, como las escuelas, los parques, los campos y los bosques.

En muchos pueblos todavía se celebran reuniones en las que todos los vecinos pueden votar para decidir qué es lo mejor para su comunidad.

La provincia de León es especial porque casi todos sus pueblos tienen juntas vecinales. Gracias a ellas, las personas colaboran, cuidan su tierra y trabajan juntas para vivir mejor.

1. OBJETIVOS, CONTENIDOS Y METODOLOGÍA DE LA UNIDAD DIDÁCTICA





1.1. OBJETIVOS

1. Promover el conocimiento de la forma de autogobierno basada en el concejo.
2. Experimentar formas de participación colectiva en el aula para tomar decisiones compartidas.
3. Explorar símbolos, palabras y objetos relacionados con el concejo tradicional leonés (pendón concejil, campana concejil...).
4. Fomentar el respeto por las tradiciones y formas de vida antiguas como parte de nuestra historia y cultura.

1.2. CONTENIDOS

1. Las formas tradicionales de organización social en el entorno rural leonés.
2. Participación en asambleas o decisiones grupales como forma de expresión democrática en el aula.
3. Los elementos culturales y simbólicos del concejo leonés.

1.3. METODOLOGÍA

1. Aprendizaje por descubrimiento y participación activa en situaciones reales: asambleas, debates, votaciones, reparto de tareas...
2. Participación y colaboración: trabajos en grupo y actividades participativas.
3. Uso de recursos didácticos variados: textos literarios, imágenes y vídeos.

**Los objetivos, los contenidos y la metodología han de adaptarse a las necesidades y características del alumnado concreto, así como al contexto educativo en el que se encuentren.*

2. ¿QUÉ ES EL CONCEJO?



2.1. EL CONCEJO

El concejo leonés es una forma de gobierno propia de la provincia de León, donde los vecinos de un pueblo se juntan para hablar, decidir y ayudar a cuidar su pueblo, como si fuera una gran familia. Entre todos deciden cosas importantes, como por ejemplo arreglar los caminos, repartir la madera del monte u organizar las fiestas.

En la actualidad, al concejo leonés se le conoce como junta vecinal.



2.2. ACTIVIDADES

1. Para que nuestro alumnado conozca qué es un concejo, les contaremos el cuento *El día en que el pueblo habló*.

EL DÍA EN EL QUE EL PUEBLO HABLÓ

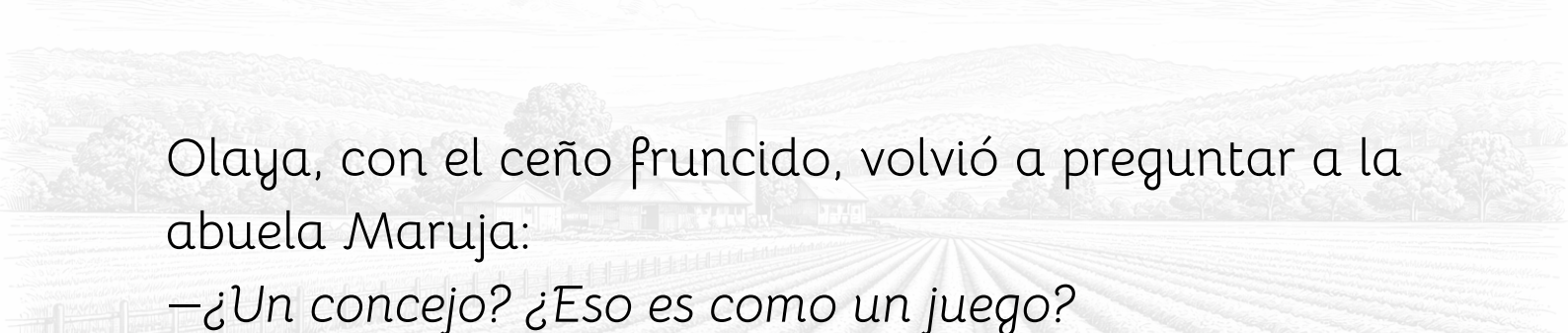
En un pequeño pueblo de la provincia de León vivía una niña llamada Olaya. Olaya era curiosa como un corzo y siempre hacía preguntas. Preguntaba por qué las nubes se movían, por qué las campanas sonaban a distintas horas y, sobre todo, por qué los mayores se reunían algunas tardes en la plaza.



—Abuela, ¿por qué se sientan todos ahí y hablan tanto? —preguntó un día.

La abuela Maruja sonrió, se colocó el pañuelo y respondió:

—Porque hoy hay concejo, rapacina.



Olaya, con el ceño fruncido, volvió a preguntar a la abuela Maruja:

—¿Un concejo? ¿Eso es como un juego?

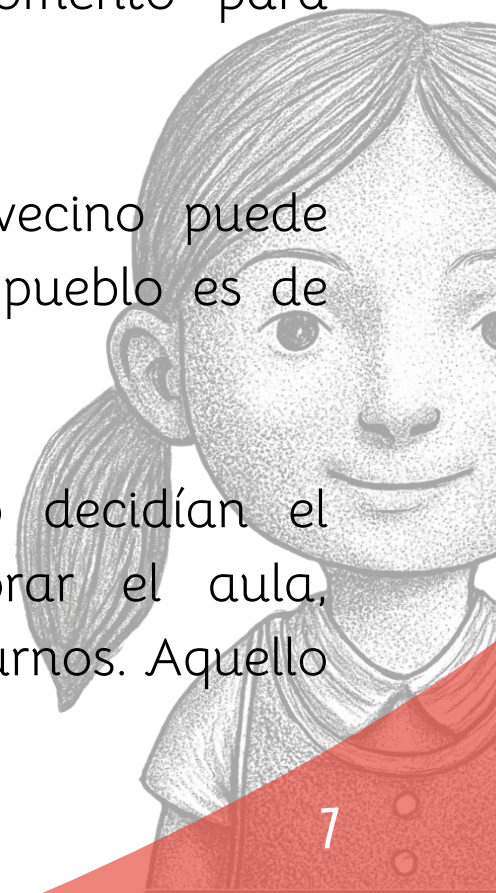
—Es mejor —dijo la abuela—. Es una forma de decidir juntos.

Aquella tarde, la plaza del pueblo se llenó poco a poco. Llegaron los vecinos: el pastor, la panadera, el carpintero, el tendero... Todos se sentaron en círculo, como cuando en clase se habla de cosas importantes.

El concejo empezó. No había gritos ni carreras, solo voces que se escuchaban unas a otras. Hablaban de cosas importantes: cuándo limpiar el monte, cómo cuidar el camino, qué hacer para que el río estuviera limpio y si era buen momento para arreglar la fuente.

—Aquí —explicó la abuela— cada vecino puede hablar y dar su opinión. Porque el pueblo es de todos y entre todos lo cuidamos.

Olaya pensó en su clase. Cuando decidían el nombre del equipo o cómo decorar el aula, levantaban la mano y hablaban por turnos. Aquello se parecía mucho.





De repente, el alcalde preguntó:

—¿Alguien más quiere decir algo?

Olaya tiró suavemente de la manga de su abuela.

—Abu, ¿puedo hablar yo?

La abuela dudó un segundo y luego asintió.

—Claro que sí. También formas parte del pueblo.

Con un poco de vergüenza, Olaya se levantó.

—Yo... —dijo— quería decir que podríamos plantar más árboles cerca del río, para que los pájaros tengan sombra y los peces estén fresquines.

Hubo un pequeño silencio. Después, alguien aplaudió. Luego otro. Y otro.

—Buena idea —dijo el pastor—. Así lo cuidamos mejor.

El acuerdo se tomó entre todos. Todos decidían juntos. Eso era el concejo leonés, una manera muy antigua y muy sabia de gobernarse, que había pasado de abuelos a nietos, como los cuentos buenos.



Cuando terminó la reunión, Olaya caminó de la mano de su abuela.

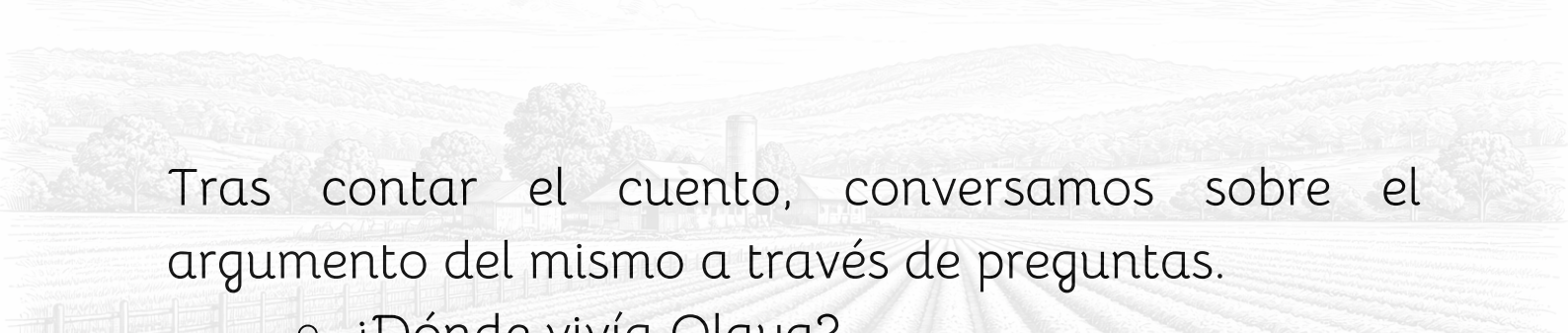
—Entonces, abu —dijo—, el concejo es como cuando el pueblo habla con una sola voz.

La abuela sonrió.

—Exactamente. Y mientras haya gente que escuche y cuide su tierra, el concejo seguirá vivo.

Desde aquel día, cada vez que Olaya oía las campanas sonar, sabía que no solo llamaban a reunirse, sino a pensar juntos, a decidir juntos y a cuidar juntos el lugar donde vivían.

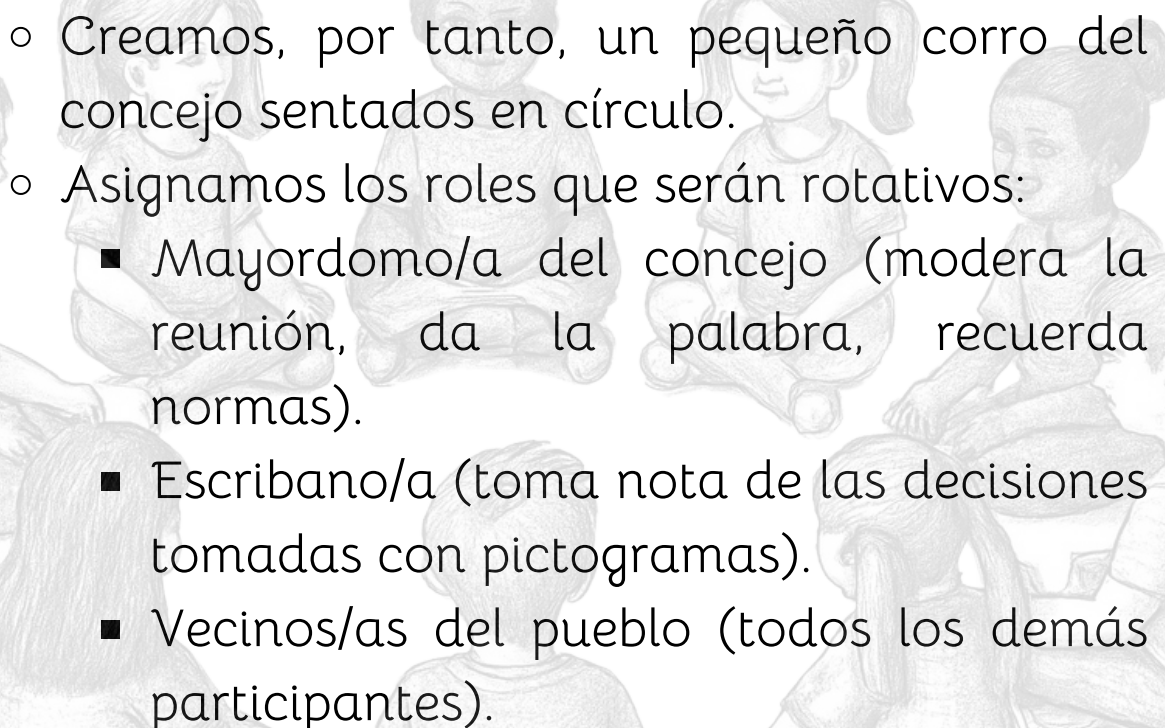




Tras contar el cuento, conversamos sobre el argumento del mismo a través de preguntas.

- ¿Dónde vivía Olaya?
- ¿Con quién estaba en ese momento?
- ¿Qué sucedió en la plaza?
- ...

2. Convertimos la asamblea diaria del aula en una recreación simbólica de un concejo leonés, utilizando su estructura tradicional y adaptando sus roles a las dinámicas habituales de Infantil. El objetivo es vivenciar la toma de decisiones compartidas a través del juego simbólico, reforzando valores democráticos y de pertenencia al grupo.

- 
- Creamos, por tanto, un pequeño corro del concejo sentados en círculo.
 - Asignamos los roles que serán rotativos:
 - Mayordomo/a del concejo (modera la reunión, da la palabra, recuerda normas).
 - Escribano/a (toma nota de las decisiones tomadas con pictogramas).
 - Vecinos/as del pueblo (todos los demás participantes).

- Se plantea una cuestión concreta relacionada con la vida del aula (ej.: “¿Qué juego preferimos para hoy en el patio?”). Los vecinos y vecinas dan sus opiniones por turnos, mientras el mayordomo organiza los turnos de palabra y recogen las propuestas. Finalmente, se realiza una votación simbólica y el escribano apunta la decisión.

Finalmente, se recuerda lo que se ha decidido entre todos y todas y se deja constancia en un mural llamado “*Libro del Concejo*”, con dibujos o símbolos de las decisiones tomadas.



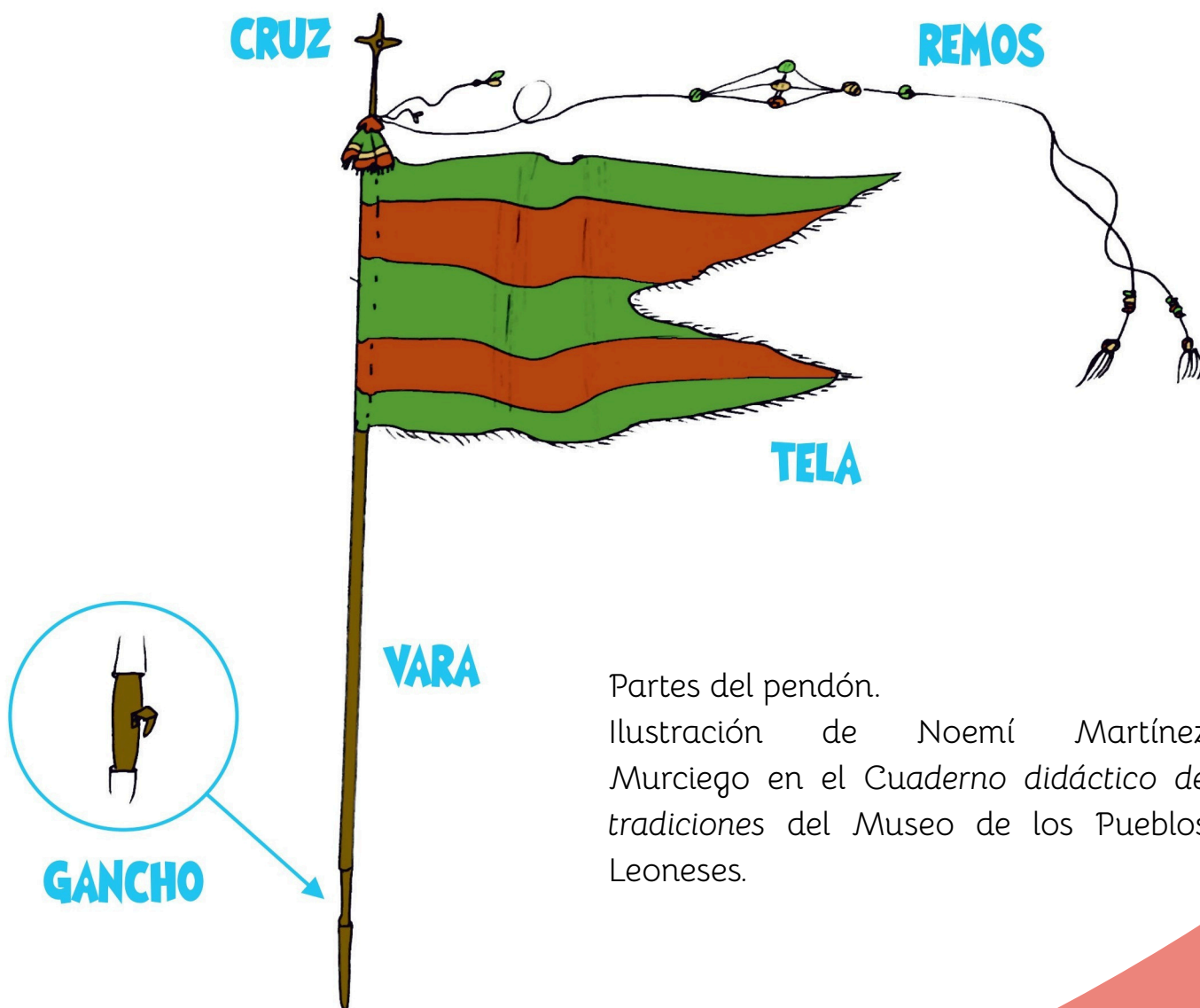
3. EL PENDÓN CONCEJIL



3.1. EL PENDÓN CONCEJIL

El pendón concejil leonés es una bandera grande y muy colorida que representa a cada pueblo de León y se usa en fiestas, procesiones y celebraciones importantes.

Sirve para identificar al pueblo y recordar sus tradiciones antiguas, y normalmente lo llevan los vecinos con mucho orgullo.



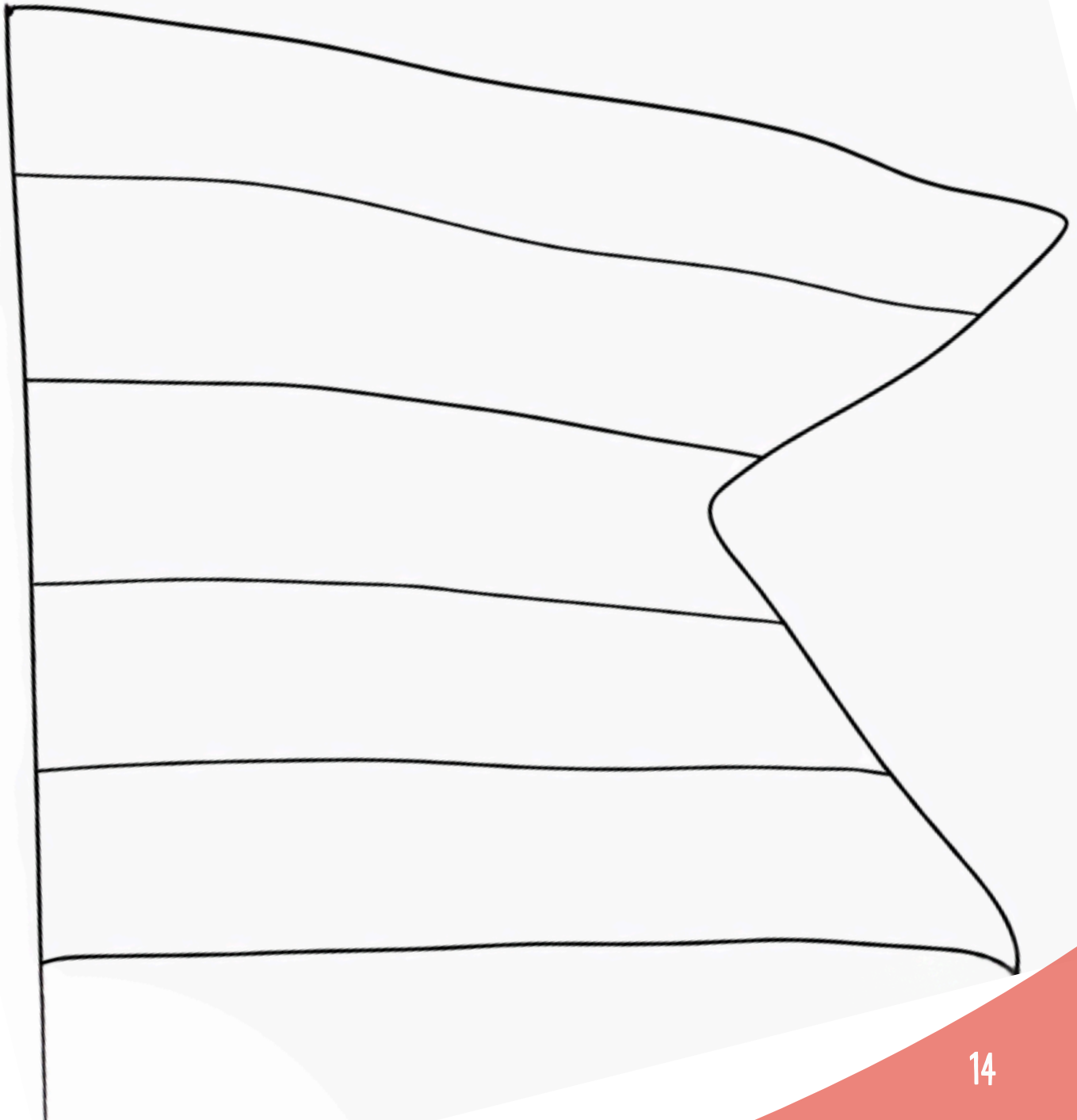
Partes del pendón.
Ilustración de Noemí Martínez Murciego en el Cuaderno didáctico de tradiciones del Museo de los Pueblos Leoneses.

3.2. ACTIVIDAD

1. Crea tu propio pendón concejil.

Para crear nuestro propio pendón concejil debemos:

1. Colorear las franjas horizontales de dos/tres colores: rojo, verde, blanco o azul por ambos lados.
2. Recortar el pendón y unir ambos lados.
3. Pegar un palo para sujetar el pendón.





A large, hand-drawn rectangular box with a wavy left edge, containing five horizontal lines for writing. The box is tilted slightly to the right.



DIPUTACIÓN
DE LEÓN



INSTITUTO
LEONÉS
DE CULTURA



MUSEO
DE LOS PUEBLOS
LEONESES